

# FI-C BRANNALARMSENTRAL



## Brannalarmsentral 2 eller 8 Soner Idriftsettelse & Vedlikehold

## OVERSIKT

FI-C er en 2 eller 8 soners mikroprosessorstyrt brannalarmsentral, med alle nødvendige funksjoner for betjening og kontroll.

Side nummer:

3 - Viktig sikkerhetsinformasjon/ Montering av panel	10 - Drift / programmering av sentralen.
4 - Kabeltyper / Detektor på hver sløyfe.	12 - Programmerbare tillegg
5 - Kabling av alarmorgan / Ekstra innganger.	13 - Innstilling av forsinkelse & Ikke hukommelse på soner.
6 - Utganger / Valgfri ekstra utganger	14 - Panel knapper
7 - Koble til i sentralen	17 - Feilsøking - Feilindikasjoner
8 - Idriftsetting: Forberedelse / Oppstarting.	18 - Batteri krav
9 - Felt test av anlegget	19 - Tekniske spesifikasjoner

## FUNKSJONER

- To eller åtte soner som ikke kan utvides.
- Opptil 20 konvensjonelle røyk og varmedetektorer p.r. sone.
- Aktiv "End of Line" (EOL) overvåking.
- Programmerbare soner, med/uten hukommelse.
- Programmerbar forsinkelse for alarmorgan og for relé aktivering. Maksimum 10 minutter. (dag / natt-funksjon)
- Forsinket drift, valgbart for hver sone.
- Sone sammenkopling programmerbart for tilstøtende soner.
- To adgangs nivåer. Valgbart ved faste adgangskode.
- En manns test.
- Overvåket ekstra 24 volt utgang.
- 2 overvåkede varslingskretser.
- 3 Eksterne innganger for funksjonsendring, Dag / Natt Drift og ekstern tilbakestilling.
- 2 Reléutganger, for brann og for feil varsling. Ikke overvåket.
- Strømforsyning 1,7 A@28.5V DC nominell.
- Helt produsert etter EN54 pkt 2 og pkt 4.

## VIKTIG SIKERHETSINFORMASJON

- Utstyret må kun installeres og vedlikeholdes av kvalifiserte og teknisk kompetente personer.
- Utstyret må ha en jordforbindelse.
- En grunnleggende kunnskap og trening i installasjon av brannalarmsystem må finnes.
- Brannalarmanlegget bør være prosjektert av en kvalifisert person med referanse til lokale forskrifter og med veiledning fra brannvesenet, hvis dette er påkrevet.

## MONTERING AV SENTRALEN

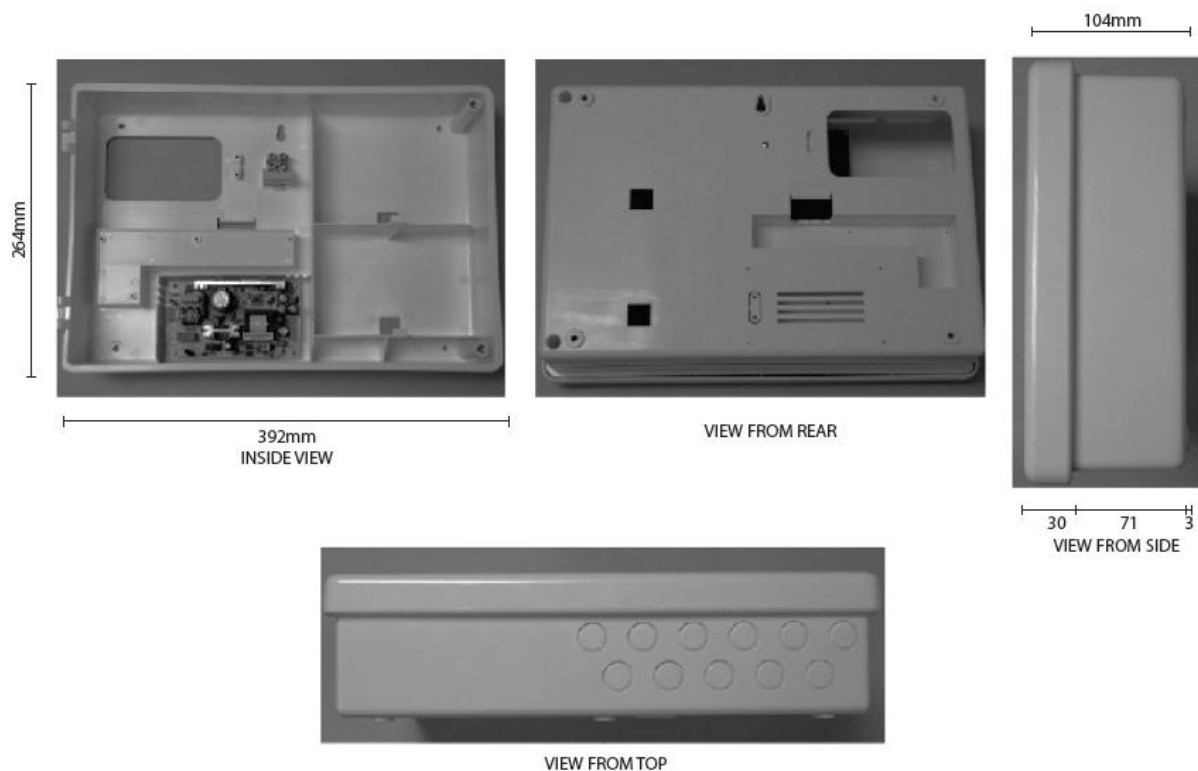
Sentralen er bygget for enten overflate eller delvis innfelt montering i en bolig.

Kabelinnføring er fra toppen og på baksiden av skapet. Ikke borr flere hull da kabler kan forstyrre kretskortet eller batteri posisjonen. Oppretthold en separasjon mellom innkommende 230 volt nettkabel og lav spenning detektor og lyd giver kablene.

Panelet skal være festet til veggen med de 4 monteringshullene og No 80-10 forsenkede skruer.

Eventuell støv som kan oppstå under feste prosessen, må holdes utenfor sentralen.

Forsiktighet må utvises for ikke å skade noen ledninger eller komponenter ved monteringen.



## KABELTYPER

Systemkablingen skal skje ifølge nasjonal standard.

For å beskytte mot elektrisk interferens, anbefaler vi bruk av skjermet kabel.

Separat kabel bør brukes for varslingskretser og for detektor sløyfer.

Kabelens skjerm skal avsluttes og koples til jord i sentralen.

Maksimalt tverrsnitt på kabler som brukes, er 2.5mm<sup>2</sup> for å unngå skade på terminalene i sentralen.

Nettspenningskabelen bør være 3 leder, mellom 1 til 2,5 mm<sup>2</sup> som mates fra en isolert smeltesikring på 3A. Denne bør være sikret mot uautorisert bruk og merkes "Brannalarm, får ikke settes AV". Nettspenningen må være eksklusiv til brannsentralen.

## SONEKABLER FOR DETEKTORER

To eller åtte soner kan brukes for kabling av detektorer. Hver sone har kapasitet for opptil 20 røyk / varmedetektorer og et ubegrenset antall manuell meldere.

Antallet kan være begrenset av lokale forskrifter.

En aktiv "End of line" (EOL)modul (kondensator) må monteres som en avslutning på hver sløyfe, som en del i overvåkingen kretsen. Hvis en sone ikke brukes, må "End of line" kondensatoren monteres i sentralen. Hvis den ikke monteres på sonetilkoplingen i sentralen vil sonen vise feil.

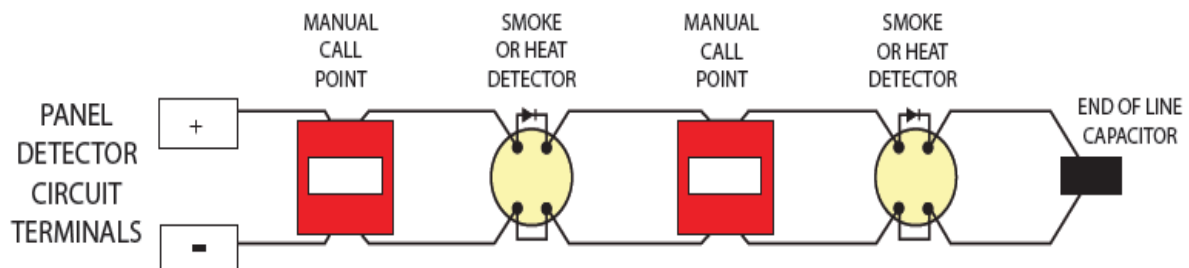
En typisk layout er vist nedenfor. Se i produsentens bruksanvisning for detaljert informasjon om tilkoplinger av detektorer i en alarmsløyfe.

Hvis manuell melder er kablet på samme sløyfe som detektorer, må det monteres en diode på hver detektor bunn for at den manuelle melderer fortsatt skal fungere på normal måte (Se tegningen nedenfor). Manuelle meldere skal ha et maksimalt internt motstand på (470-680) ohm for å gi Alarm.

Ledningene for hver detektorsløyfe skall avsluttes i terminalen på sentralen og kabelens skjerm koples til jord.

### Tilkoppling til hver detektor

I sokkelen på detektorene skal + fra sentralen in på kontakt nr 6 og – på kontakt nr 5. Til neste detektor koples + fra kontakt 2 og – føres videre fra kontakt nr 5. End of Line Capacitor settes mellom kontakt 2 og 5 på den ytterste detektoren.



## KABLING AV ALARMORGAN

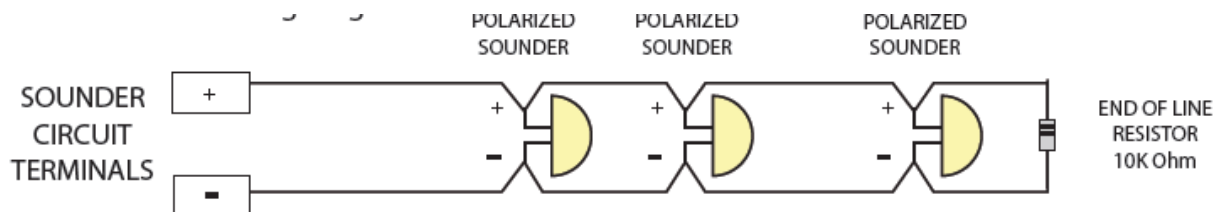
Det er to konvensjonelle varslings kretser tilstede i sentralen FI-C. Maksimalt kan hver krets belastes med 500 mA. Alle alarmorgan må være polarisert. Et ikke polarisert alarmorgan vil indikere en feil på varslings kretsen.

Et endemotstand på(10 K Ohm),som leveres med sentralen, skall inn i siste alarmorgan for overvåking av kablingen. Hvis en varslings krets ikke er i bruk, skall motstandet monteres i sentralen på utgang til varslingskretsen.

Varslingskretsene er beskyttet mot kortslutning. Den elektroniske sikringen tilbakestilles når kortslutningen er fjernet og sentralen tilbakestilt.

Ledningene for hver varslings krets bør avsluttes i sine respektive terminaler og kabelenes skjermer kobles til jord.

Typisk varslingskrets, se koblingskjema:



### EKSTRA INNGANGER:

Det er tre eksterne innganger. Alle eksterne innganger kan aktiveres ved hjelp av en spenning via en potensialfri kontakt .

**Tilbakestilling:** Lukking av en kontakt på denne inngangen, fører til at sentralen tilbakestilles. For å utføre en ny tilbakestilling av sentralen, utfør en puls kontakt.

Ekstra inngang 1 og 2 er ikke innganger med hukommelse. De har følgende funksjoner:

**1 ° Klass endring / Evakuering:** Aktiverer alarmorganene umiddelbart når 0V påføres via en potensialfri kontakt. Alarmorganets aktiveres og fortsetter til 0 V på inngangen er fjernet. Ved å trykke inn ”PÅ/AV lyd giver-knappen”, vil alarmorganet bli stille.

**2 ° Fjernstyret Dag / Natt funksjon:** Lar veksling mellom dag og natt kunne skje fra en ekstern plassert bryter eller med en klokke,etc..

I aktiv tilstand (kontakt lukket), er programmert forsinkelse aktivert (Dag drift) og ”forsinkelse aktivert” lyser på sentralen.

I normal tilstand, er programmert forsinkelse fjernet (Natt drift) og ”forsinkelse aktivert” lyset er mørk.

Ledningene for hver ekstra-inngang bør avsluttes i sine respektive terminaler og kabelen skjerms og koples til jord

## UTGANGER

**Ekstern strømforsyning:** 28V DC max 300 mA, kortslutning beskyttet, overvåket. Utgangen er beskyttet mot kortslutning med en elektronisk sikring som tilbakestilles når feilen er fjernet og sentralen er tilbakestilt.

**Relé kontakt "Brann":** Gir brann signal til eksterne enheter. Relé vekslingskontakt for maksimalt 30V / 1A resistiv belastning. Aktiv til den er manuelt tilbakestilt.

**Relé kontakt "Feil":** Gir feil signal til eksterne enheter. Relé kontakt NC maks. 30V / 1A resistive belastning. Også Aktiv for mikroprosessor feil. Aktiv til Reset og alle feil er fjernet. Relé kontakten åpnes når noen feil er til stede i systemet.

Ledningene for hver utgang bør avsluttes i sine respektive terminaler og kablens skjerm kobles til jord.

## UTGANGER

Før du kobler inn detektorer og alarmorgan, kjør i gang sentralen med tilkoplede ”End of Line” moduler og endemotstand plassert i sentralen. Koble til nettstrøm og batteri. Sentralen skal fungere uten noen feil meldinger.

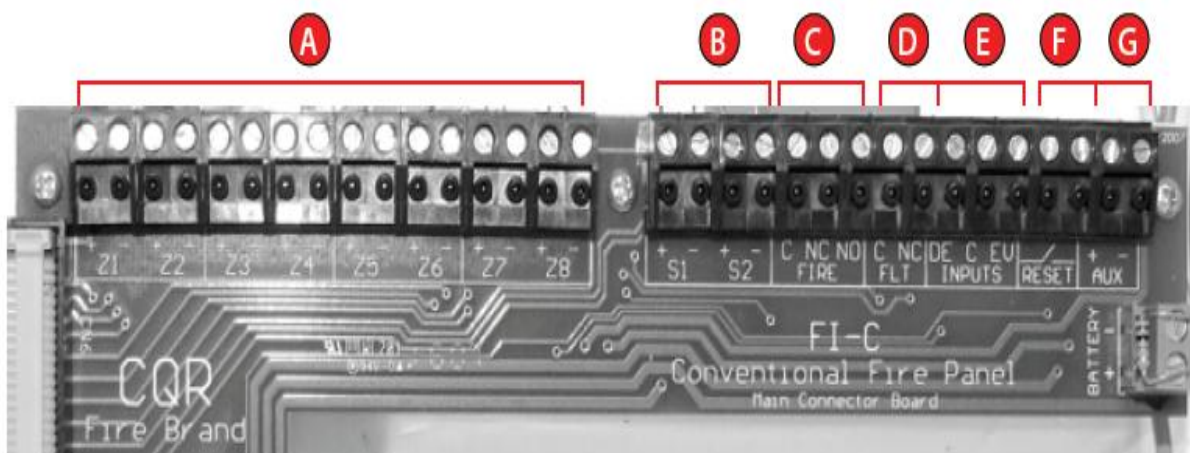
Strømforsyningen fjernes, mens øvrige kabler tilkoples. Legg de øvrige kablene en annen vei enn strømforsyningskablene.

Kablingen til strømmettet må utføres av kvalifisert personal. Avhengig av beregninger for krav til reservestrøm, vil ofte to 12 volts blybatterier med 7Ah kapasitet kunne monteres inn i skapet. Batteriene må være kablet i serie (24 V) ved hjelp av den vedlagte kabel linken Ikke kortslutt batteripolene.

Kontroller sone og alarmorgan kablingen kontinuerlig. Kortsluttet eller åpen krets må justeres før tilkoplingen til sentralen. All testing av kabler må utføres med et multimeter ....  
ALDRI bruke en ”megger” når kablene koples til sentralen.

Indusert spenning høyere enn 1 Volt i kabelen, kan gi problemer eller dårlig jordforbindelse og må utbedres innen tilkobling.

Flytt kondensatorene for ”End of line” moduler som ble satt inn i sentralen ved testen, til avslutningen av hver alarmsløyfe. Gjør det samme med motstandet for alarmorganene. Se foto av sentralen nedenfor.



- A soner
- B Alarmorgan kretser
- C Brann relé, potensialfri vekslingskontakt. Utgang til alarmsender.
- D Feil releer, normalt lukket kontakt, NC. Utgang for feil varsling til alarmsender.
- E-F Innganger for ekstern styringer. Se beskrivelsen.
- G Ekstern strømforsyning 24 Vdc,

# IDRIFTSETTING

FI-C leveres klar til å fungere som en standard brannalarmsentral. Valgfrie funksjoner og deres programmering er beskrevet i neste avsnitt. Om nødvendig kan de programmeres før du fortsetter med igangsettingen.

Standardinnstillingene for FI-C er som følger:

Alle sonene med hukommelse

Alle forsinkelser er satt AV.

Ingen sone er sammenkoplet

Fjernkontroll innganger er programmert for ekstern tilbakestilling, klasse endring og ekstern dag / natt kopling.

Service kode for adgangsnivå 3, er programmert til: 4321

## Forberedelse

1 ° Kontroller detektor kabler og sikre at alle feltilkoblinger er gjort, sikre at alle EOL enheter er montert på siste detektor, på manuellmeldere og på alarmorganer for hver sløyfe. EOL kondensatorer må monteres på hver sone. EOL motstander skal brukes til begge alarmorgan sløyfer.

2 ° Koble til detektor og alarmorgan sløyfer til sentralen, eller avslutt terminalene med EOL.

3 ° Fjern nettsikringen.

4 ° Koble til 230 Vac , den lokale nettspenningen  
kontroller at det er en god jordforbindelse

5 ° Sett inn begge batterier. (ikke kople)

6 ° Sett i nettsikringen

7 ° Koble til batteriene - observer rett polaritet

## Idriftsetting

1 ° Hvis alt er riktig, skal bare det grønne "Spennning" lys vises.

2 ° Hvis noen feil vises, må disse rettes før du fortsetter idriftsettingen.

3 ° Trykk inn lampetest knappen og kontroller at alle lys og interne summer fungerer.

4 ° Test hver knapp for riktig funksjon

5 ° Test alle detektorer, manuelle meldere, alarmorgan, releer etc. for riktig drift



# **FELT TEST AV UTSTYRET**

## **Test røykdetektorer**

- 1 ° Sett sonene til testmodus
- 2 ° Før test røyk inn i detektoren
- 3 ° Vent til lyset i detektoren indikerer, Rødt lys.
- 4 ° Automatisk tilbakestilling etter (10 sek) / når røyken er fjernet.

## **Test varmedetektorer**

- 1 ° Sett sonene til testmodus
- 2 ° Plasser en test enhet på hodet og sett på varmen
- 3 ° Vent til lyset i detektoren indikerer, Rødt lys.
- 4 ° Automatisk tilbakestilling etter (10 sek)

## **Test manuelle meldere**

- 1 ° Sett sonene til testmodus
- 2 ° Aktiver manuell melder ved hjelp av produsentens instruksjoner
- 3 ° Vent til lyset i detektoren indikerer, Rødt lys.
- 4 ° Tilbakestill manuell melder.
- 5 ° Automatisk tilbakestilling etter (10 sek)

Etter at testene er fullført kontrollere at sentralen er tilbake i normal drift modus..

Ved å trykke inn TILBAKESTILLINGS knappen ,vil AVSLUTNINGS TEST aktiveres.

## **Test varslings kretsene**

- 1 ° Initier varslings test ved å skrive adgangsnivå 2 og trykk inn knapp nr: 4.
- 2 ° Trykk igjen knapp nr: 4 for å stoppe varslingen.

## **Test reléutganger**

Med systemet i normal driftmodus aktiveres ALARM som bekreftes ved drift av releer og eksterne enheter, etter at programmert forsinkelse er utløpt.

## DRIFT / PROGRAMMERING AV SENTRALEN

FI-C har en rekke programmerbare alternativer for å hjelpe teknikker å tilpasse systemet til kundens krav. For å få tilgang til disse alternativene er det nødvendig å gå inn til **nivå tre**.

Det er tre nivåer av funksjoner på FI-C.

### **Nivå 1: Generell bruker kontroll**

- 1 ° overstyre alle aktive forsinkelser ( dag / natt-funksjon)
- 2 ° Utfør en lampe test
- 3 ° Stoppe den intern summer
- 4 ° Sett sentralen i nivå 2 eller 3, hvis du er i besittelse av de nødvendige koder.

### **Nivå 2: Autorisert bruker kontroll (Kode 2244)**

På dette høyere nivå kan brukeren:

- Stoppe og aktivere alarmorgan.
- Tilbakestille etter en alarm eller en feil
- manuelt aktivere alarmorganer (evakuerings funksjon)
- Stoppe den interne summer.
- Testlampene på sentralen
- Deaktiver eller aktivere noen eller alle soner
- Deaktiver / aktiver følgende:
  - 1 ° Alarmorgan
  - 2 ° Ekstra utganger - Relé
  - 3 ° Aktivere forsinkelse hvis denne er programmert for noen soner.

Når en sone eller funksjon er satt av, vil lampen i STATUS området på sentralen bli tent, sammen med tilsvarende funksjon eller sone. Sone som er bortkoplet vil ha sin tilsvarende sone lampe tent..

Nivå 2 oppnås ved å trykke inn kode ”2244” ved hjelp av tall-knappene.

**Merk:** Dersom brann eller feil hendelser har oppstått, må avstilling av summer utføres før koden kan settes inn og bli akseptert.

Hvert vellykket knappetrykk blir vist ved at feil lampene for sone 3,4,5 og 6 tennes. Hvis koden ikke blir fullført i løpet av 20 sekunder etter siste knappetrykk, vil systemet gå tilbake til nivå 1.

Den grønne (spennings) lampen vil blinke sakte for å bekrefte inngang i nivå to. Se sidene 14 og 15 for instruksjoner.

### Nivå 3: Tekniker kontroll

Brukes bare av kvalifisert og kompetent personell, og er tilgjengelig fra nivå 1 og tillater:

- Programmering av sammenfallende soner.
- Innstill forsinkelse av varsling
- System test
- Innstill forsinkelse på soner
- Innstill soner uten hukommelse.

#### Merknader:

1 ° Endringer gjort på dette nivået påvirker standardinnstillingene og driften av systemet. De bør bare utføres av kvalifisert personell som er fullt klar over effekten.

2 ° Hvis en brann eller feil har inntruffet, må summer-knappen kvittere varslingen, før koden vil bli akseptert.

3 ° Når nivå 3 er i bruk, vil forekomsten av en eventuell brann eller feil varsling, automatisk sette systemet tilbake til nivå to.

For å skrive inn tekniker modus (nivå 3) skriv inn den fabrikkprogrammerte koden, ved hjelp av de nummererte tastene (fra 1 til 4), som er tilstede på øverst høyre side av sentralen.

Hvert vellykket knappetrykk vises i lamperekken under "FEIL" for sone 3,4,5 og 6. Hvis koden ikke er fullført innen 20 sekunder etter siste knappetrykket, går systemet tilbake til nivå 1.

Når denne modusen er oppnådd, vil den GRØNNE LAMPEN (spenning) blinke en gang hvert 0,5 sekund.

For når som helst å avslutte denne modusen, trykk på TILBAKESTILLINGS knappen. Sentralen vil da komme tilbake til adgangs nivå 1. Total fjerning av strømmen under programmeringen, vil miste utført forandring.

## PROGRAMMERBARE TILLEGG

Sammenkoblede soner.:

Etter inntasting av koden for adgangsnivå 3, trykker du på knappen EKSTRA UTGANGER i feltet UTKOPLING på sentralen. Den tilhørende lampen vil tennes. Sammenfallende modus opererer bare BRANN releet.

Velg nå etter hverandre, med den RØDE (4) knapp, de to sonene som ønskes å arbeide sammen i den sammenfallende modusen. De første 4 soner under BRANN lampene kan vise soneparene:

LAMPE 1 = sone 1 & 2, LAMPE 2 = sone 3 og 4, etc.

Etter å ha valgt ønsket sone, trykk på GRØNN (1) knappen for å bekrefte valget. Den valgte Røde lampen vil lyse.

Trykk EKSTRA UTGANGS knappen for å avslutte denne modusen. Lyset slukker.

**Merk:** Hvis en av de sammenkoblede sonene er frakoplet, vil brann releet ikke gi brannvarsling hvis det oppstår brann i den andre sonen av paret som er sammenkoplet. Sone som ikke har hukommelse får ikke settes i sammenfallende modus.

### Forsinket Soner:

Etter inntasting av koden for adgangsnivå 3; trykk på knappen for VALGTE SONER. Den tilhørende lampen vil tennes. Velg sonen som ønskes ved å trykke på den RØDE (4) knapp, og holde den inne til ønsket sone vises med sin FEIL lampe. Bekreftelse av valget blir oppnådd ved å trykke på GRØNN (1) knappen. Ved bekreftelsen vil den RØDE lampen på valgt sone bli slått på.

**Merk:** Forsinkelsestiden må stilles inn for at forsinket sone skal fungere. Se neste side.

### En mann Test:

Etter inntasting av koden for adgangsnivå 3, trykk på LAMPETEST knappen. Slipp knappen og TEST LAMPEN vil lyse sammen med feil lampene for alle soner som er tilgjengelig for testing mens sentralen er i testmodus. Soner som har feil eller er bortkoplet, vil ikke ha sine lamper tente.

Test soner etter ønske. Ved hver sone aktivering, vil den tilsvarende sone BRANN LAMPE lyser opp i 5 sekunder. Soner vil automatisk tilbakestilles etter 10 sekunder. Intern summer og alarmorgan vil varsle i 1 sekund.

For å avslutte TEST modus, trykk LAMPETEST knappen.

### **Innstilling av forsinkelse:**

Etter inntasting av koden for adgangsnivå 3, trykk på knappen FORSINKELSE AKTIVERT. Tilhørende lampe vil tennes. Forsinkelsen i tid vil kunne vises med hjelp av de 4 første SONE brann lamper. Maksimal forsinkelse på 10 minutter kan nå programmeres. Hver lampe vil ha sin egen tilhørende lengde i minutter, nemlig:

Sone 1-1 minutt: Sone 2 - 2 minutter: Sone 3 - 3 minutter: Sone 4 - 4 minutter

For å oppnå den programmerte forsinkelsen, bruk den RØDE knappen for å tenne det nødvendige antall lamper:

Eksempel: for en forsinkelse på 10 minutter må alle 4 lampene være tent.

$$1 + 2 + 3 + 4 = 10 \text{ minutter.}$$

For å avslutte programmeringen av forsinkelsen, trykk knappen for FORSINKELSE AKTIVERT.

### **Ikke hukommelse på soner:**

Etter inntasting av koden for adgangsnivå 3, trykker du på knappen LYDGIVER UTKOPLET. Den tilhørende lampen vil tennes.

Velg sonen som ønskes ved å trykke på RØD knapp (4) helt til sonen som velges som ikke hukommelse sone, lyser med sin feil lampe.

Bekreftelse av dette valget er oppnådd ved å trykke på GRØNN (1) knappen.

Ved bekreftelse vil den røde lampen tennes for den sonen som er valgt.

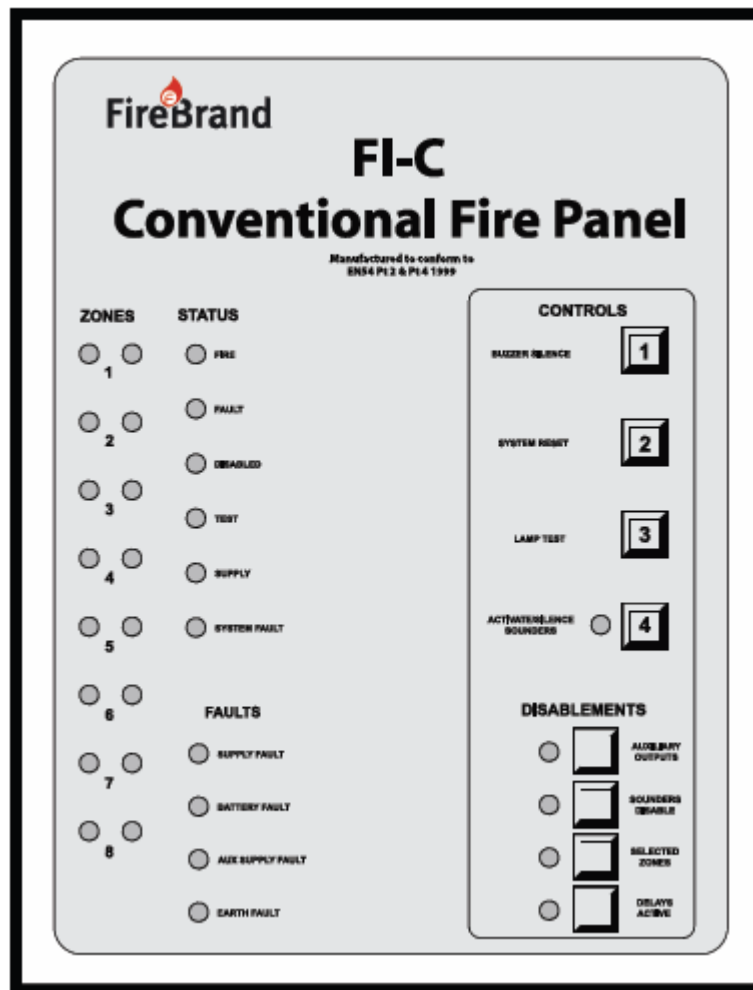
**Merk:** Sone uten hukommelse vil ikke aktivere alarm releet. Alarmorgan kretsene vil aktiveres på slutten av enhver programmert forsinkelse og være aktivt fram til sone går tilbake til normal tilstand. Hvis alarmen går tilbake til normal tilstand føre utgangen av forsinkelsesperioden, vil alarmorganene ikke gi lyd.

Trykke på knappen AV/PÅ LYDGIVER mens alarmorganene er aktivert og sett av disse og slukk tilhørende lamper. Trykk på knappen ytterligere en gang, og alarmorganene vil gi lyd igjen hvis det fortsatt er en ALARM.

Feil på en sone uten hukommelse aktiverer ikke feil releet.

For å avslutte adgangsnivå 3, trykk på TILBAKESTILL ANLEGGET knappen (2).

## BRANNALARMSENTRALENS KNAPPER



### STATUS

- Brann** Lampen brukes for å vise en BRANN tilstand detektert i sentralen.
- Feil** Lampen brukes for å vise en FEIL tilstand som sentralen har oppdaget.
- UTKOPLING** Lampen brukes for å vise at noen funksjoner i sentralen har blitt utkopleet via adgangsnivå 2 eller 3.
- Test** Lampen lyser når sentralen er i testmodus. Lampen lyser bare når sentralen er i adgangsnivå 3 og i test modus.
- Spenning** Lampen viser flere funksjoner i sentralen i tillegg til normal innspenning. Når sentralen er i adgangsnivå 1, lyser den hele tiden. Hvis sentralen er i adgangsnivå 2, vil lampen blinke saktig med 1 blink/sek. Hvis sentralen er i adgangsnivå 3, vil lampen blinke hurtig med ca 1 blink hvert 0.5 sek
- Systemfeil** Lampen vil tennes hvis det oppstår en prosessor feil eller en feil i sentralens elektronikk.

## **FEIL**

<b>Spenningsfeil</b>	Denne lampen vil lyse når hovedstrømforsyningen blir fjernet eller er under 20 volt.
<b>Batterifeil</b>	Lampen lyser når det er lavt spenningsnivå på batterier eller batteriladekretsen har sviktet.
<b>Utspenningsfeil</b>	Lampen lyser hvis det oppstår feil i spenningsforsyningen til eksterne enheter.
<b>Jordfeil</b>	Når lampen lyser, varsler denne at det er en jordfeil i anlegget. Strøm lekker til jord via jordforbindelse / ledninger.
<b>Varslingsfeil</b>	Hvis det er feil på alarmorgan, vil den generelle FEIL lampen være tent og lampen ved ”lydgiver utkoplet” vil blinke.

## **Sone lamper**

Individuelle sone lamper finnes for brann og for feil indikering.

Hvis noen sone er utkoplet, vil FEIL LAMPEN også bli brukt til å indikere at en sone er utkoplet, ikke i bruk.

Sone lampen vil lyse sammen med den utkoplede STATUS lampen.

Blinkende sone feil lampe sammen med generell FEIL lampe viser feil på aktuell sone.

## **BETJENING**

Disse fire knappene kan ha mer enn én funksjon.

De er nummerert for å vise at de også brukes til å skrive sifrene kodene 1-4.

## **AVSTILL**

**SUMMER (1)** Ved adgangsnivå 1 brukes knappen for å avstille den interne summeren. Ved adgangsnivå 3 brukes knappen til å bekrefte / godta endringer i programmering.

## **TILBAKESTILL**

**ANLEGGET (2)** Bruk denne knappen for å tilbakestille sentralen ved adgangsnivå 2 eller 3.

**LAMPETEST (3)** Trykk inn knappen for å teste alle lamper og den interne summer når sentralen er i adgangsnivå 1 eller 2. Slipp knappen når testen er ferdig.

## **AV/PÅ**

**LYDGIVER (4)** Trykk én gang for å aktivere / stoppe alarmorganene. Hvis alarmorganene er aktive, under en brann eller i tilfelle av en evakuering, vil et trykk på denne knappen, stoppe varslingen. Eksterne Relé utgangen blir ikke berørt av denne handlingen. Under adgangsnivå 3, brukes knappen for å velge soner.

## UTKOPLING

Knappene er bare aktive under adgangsnivå 2 eller 3.

De kan utføre forskjellige funksjoner avhengig av sentralens modus.

### Ved adgangsnivå 2 (BRUKER MODUS)

Knappene har en vekslende virkemåte. Ett trykk vil utkople en bestemt funksjonen, et trykk til vil aktivere funksjonen.

Når en bestemt funksjon er utkoplet, vil den tilhørende lampen lyse.

**EKSTRA UTGANG** Trykke på knappen som vil aktivere / deaktivere ekstra releet.

**LYDGIVER UTKOPLET** Bruker kan benytte denne knappen for å aktivere / deaktivere alarmorganene.  
Merk: Begge lyd giverutgangene påvirkes samtidig.

**VALGTE SONER** Bruk knappen for å velge sone utkoplingsfunksjonen.  
Trykk én gang, lampen ved knappen vil tennes og med hjelp av den GRØNN (1) knappen velges sonen som skal utkoples.  
Valgt sone vil vise sin feil / UTKOPLINGS lampe med lys.  
Bekreft valget ved å trykke på den RØDE (4) knappen.  
Sone utkoplingen vil kun være aktiv etter RESET.  
Når utkoplingsprosedyren er klar, trykk igjen på knappen for å avslutte valget.

**FORSINKELSE  
AKTIVERT**

(dag / natt)

Ved å trykke på knappen vil den tidligere programmerte forsinkelsen aktiveres. Den tilhørende lampen vil lyse under denne tiden.

Under adgangsnivå vil forsinkelse tiden starte på grunn av brann alarm, trykker på knappen for å overstyre forsinkelse tiden. Alarmorgan og brann releet vil umiddelbart aktiveres.

For informasjon om spesielle funksjoner knyttet til disse knappene, se adgangsnivå 3 (Tekniker Modus), i denne veiledningen.



# FEILSØKING – FEILINDIKERING

## Feilsøkings arbeider på sentralen må utføres av kvalifiserte teknikere

- Generell FEIL** Generell FEIL lampen lyser når det er feil i systemet. Den lyser alltid sammen med minst én annen lampe som gir mer detaljert informasjon om feilen.
- Sonefeil** Denne type feil indikering viser at det er en kortslutning eller et avbrudd i sonen. Undersøk kablingen.

## STRØMFORSYNINGSGFEIL

- Spenningsfeil** Tyder på en lav spenning (under 20 V) eller at nettspenningen er fjernet. Mål spenningen og kontrollere hovedsikringen.
- Batterifeil** Denne feilen oppstår når det er en lav spenning, under 20 V DC på batteripolene eller hvis det er et lade problem. Ladeproblem kan forårsakes av maskinvarefeil i sentralen eller at batteriene ikke er rett tilkopleet. Se veiledningen.  
Kontroller at batteriene er ordentlig tilkoblet. Mål spenningen på batteripolene. Hvis spenningen er under 21 V DC, skifte batterier.  
Husk å kontrollere den viktigste elektriske sikringen.

**ALDRI KORTSLUTT BATTERIENE for å verifisere BATTERI LADNING.  
Bruk bare blyakkumulatorer TYPE 12 V DC**

- Utspenningsfeil** Feilen vil vise seg når spenningen ved ekstra utgangen er under 20 volt likestrøm. Dette kan være forårsaket av at utgangen belastes mer enn 300 mA. Andre årsaker til feilen kan være kortslutninger i ledninger eller defekt maskinvare som koples til utgangen.  
Kontroller spenning, hvis denne er for lav, fjern ledninger som er kopleet til utgangen. Hvis spenningen nå er tilbake til normal, bekrefter dette at tilkobleet utstyr eller kabeler er skadet.
- Jordfeil** Denne feilen vil indikere at det er noen lekkasje mellom noen av Ledningene til jord.  
Kontroller kabling.
- Systemfeil** Med denne feilvisningen er det sannsynlig at det er en feil på hovedprosessen.  
Ved denne feilen, må sentralens hovedkort byttes ut eller repareres.

## **BATTERI KAPASITETEN BEREGNES:**

**Min batterikapasitet 2 x 2 Ah 12 V DC**

**Maks batterikapasitet 2 x 7 Ah 12 V DC**

**Bruk alltid blyakkumulatorer VRLA batterier.**

Batteriet Ah som er nødvendig for en gitt installasjon kan beregnes ved denne formel:

$$( A \times B ) + ( C \times D ) + 20\%$$

A: Hvilestrøm i mA på sentralen med alt tilkoblet.

B: S t a n d b y t i d som kreves i timer, delt med 1000.

C: Alarmorgan strøm i ampere

D: Alarm tid i Timer

Rund opp til den neste standard batteri størrelse.

Hvilestrøm på sentralen med alt som finnes av tilleggsutstyr og som tar strøm i standby modus.

For sentralen er det 38 mA

Undersøk i manualen for de enkelte produkter hvilken hvilestrøm enhetene tar i standby-modus.

## Teknisk spesifikasjon

Nettspenning:	85-264 V 50/60 Hz
Intern spenning:	Min. 20 V DC – Max. 30 v DC (28.5 v DC nominal) Maks Ripple 1 v peak-peak
Total belastning:	1,7A @230Vac
Nett og batteri ladning indikeres:	Ja.
Batteri indikeres:	Ja.
Maks Batteri størrelse:	2 stk 12V 7AH SLA
Nettsikring :	4 A – 250 V sakte – 20 mm
Batterisikring :	1.6 Amp – Electronic sikring
Maks strøm fra batteri (Nettfeil):	1.5 Amp Max.@ Max. Driftstemperatur
<b>Spesifikasjon: deteksjon kretser (soner):</b>	
Antall soner:	2 eller 8
Maks kabel resistans:	40 $\Omega$
Maks kabel Kapasitans:	0,470 $\mu$ F
Maks strøm i sonene normalt:	Maks 5 mA
Sonen i alarm ved:	60 mA
”End of Line” overvåking:	Aktiv EOL – KONDENSATOR
Maks antall røyk/varme detektor:	20 stk pr sone – i følge EN54 pt.2
Manuell utløser motstandsverdi:	470 til 680 Ohms
<b>Spesifikasjon; alarmorgan kretser</b>	
Antallet kretser:	2
”End of Line” motstand:	10 K Ohm
Overvåket:	Åpen og kortsluttet krets.
Alarm spenning:	27.5 V DC
Varslingskrets:	1.1 Amp elektronisk sikring.
Maks strøm tilgjengelig:	1 Amp ved 27,5 v DC Nominelt
<b>Ekstra utgang:</b>	
Ekstern spenning ut:	27.5 v DC Nominelt – Maks strøm 300 mA
Brann relé’	Aktivt ved brann alarm, belastning 30v DC/1A resistiv
Feil relé:	NC, åpner ved alle feil, belastning 30v DC/1A resistiv
<b>Ekstra inngang:</b>	
Veksler klasse/Evakuerings:	Ikke varig veksling – spenningsfri kontakt.
Ekstern tilbakestilling:	Ikke varig veksling – spenningsfri kontakt.
Styring av stille varsling:	Ikke varig veksling – spenningsfri kontakt.
<b>Mål og vekt:</b>	
Størrelse:	274 (W) x 404 (L) x 109 (H) mm
Vekt uten batteri:	1,6 Kg
<b>Miljø krav:</b>	
Temperaturområde:	0 til +40°C
Maks relativ fuktighet:	85% ikke kondenserende.